



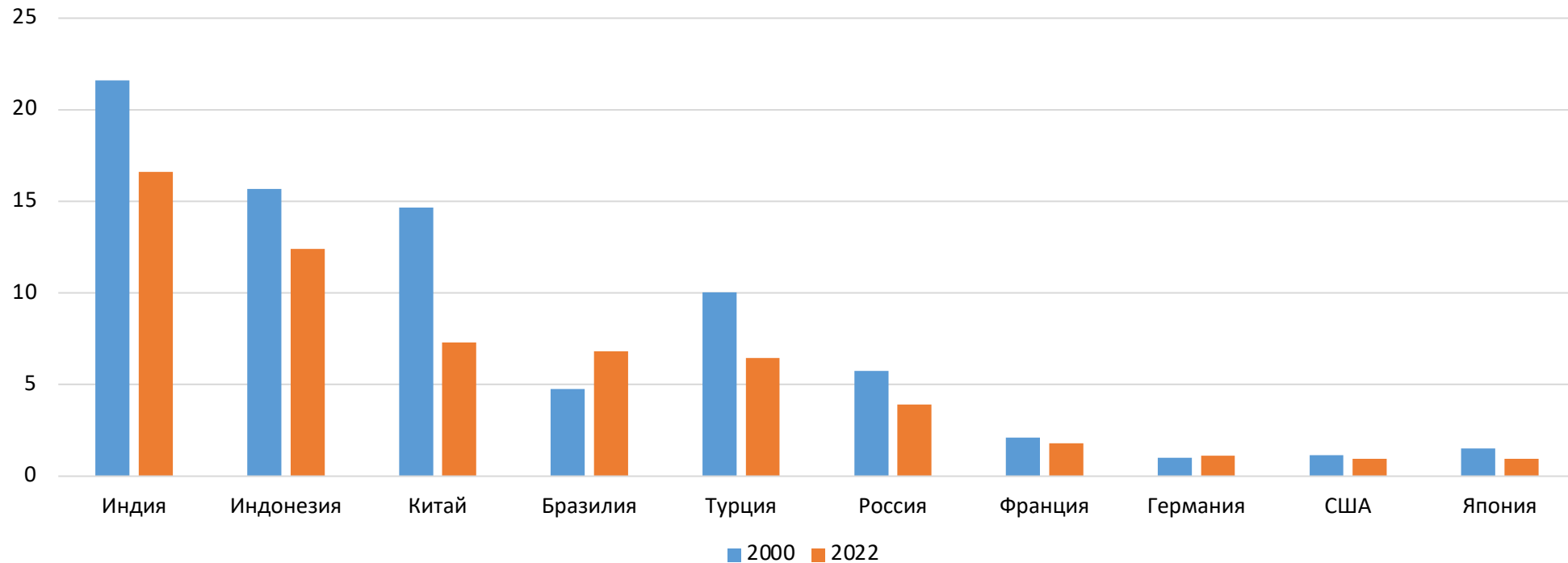
Сельское хозяйство как потенциальный драйвер развития российской экономики

*Юрий Симачев, директор по экономической политике
НИУ ВШЭ*

AGRO OUTLOOK RUSSIA 2023: среднесрочный прогноз для аграрных рынков

НИУ ВШЭ, 11 июля 2023 г.

Доля сельского хозяйства в ВВП, в %, 2000 и 2022 гг.

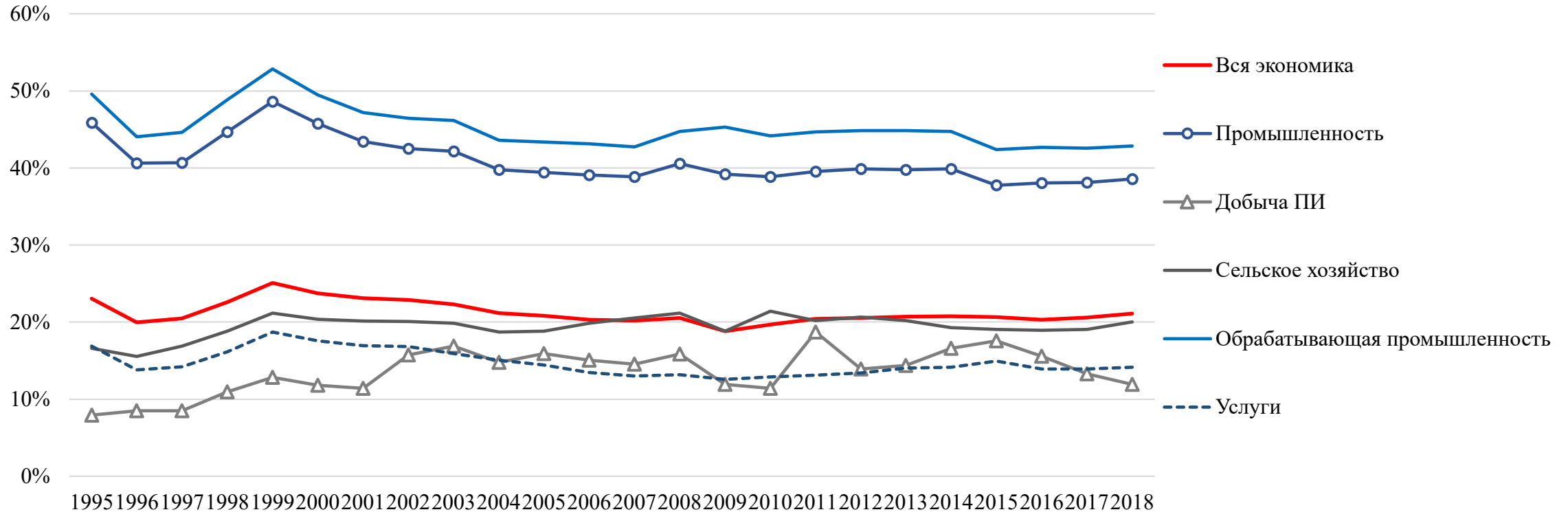


Источник: составлено по данным Всемирного банка, данные по США и Японии доступны по 2021 вместо 2022

- Доля АПК во многих экономиках сокращается – усложнение экономик, индустриализация, реаллокация человеческого капитала
- Развитие АПК может стать фактором диверсификации российской экономики
- Российское сельское хозяйство определяет структурные эффекты – с одной стороны, спрос на химическое производство и сельскохозяйственное машиностроение, а также потенциальный спрос на новые технологии, с другой стороны, предложение для пищевой промышленности, общественного питания, туризма, энергетики, фармацевтики

Динамика использования импорта в российской экономике

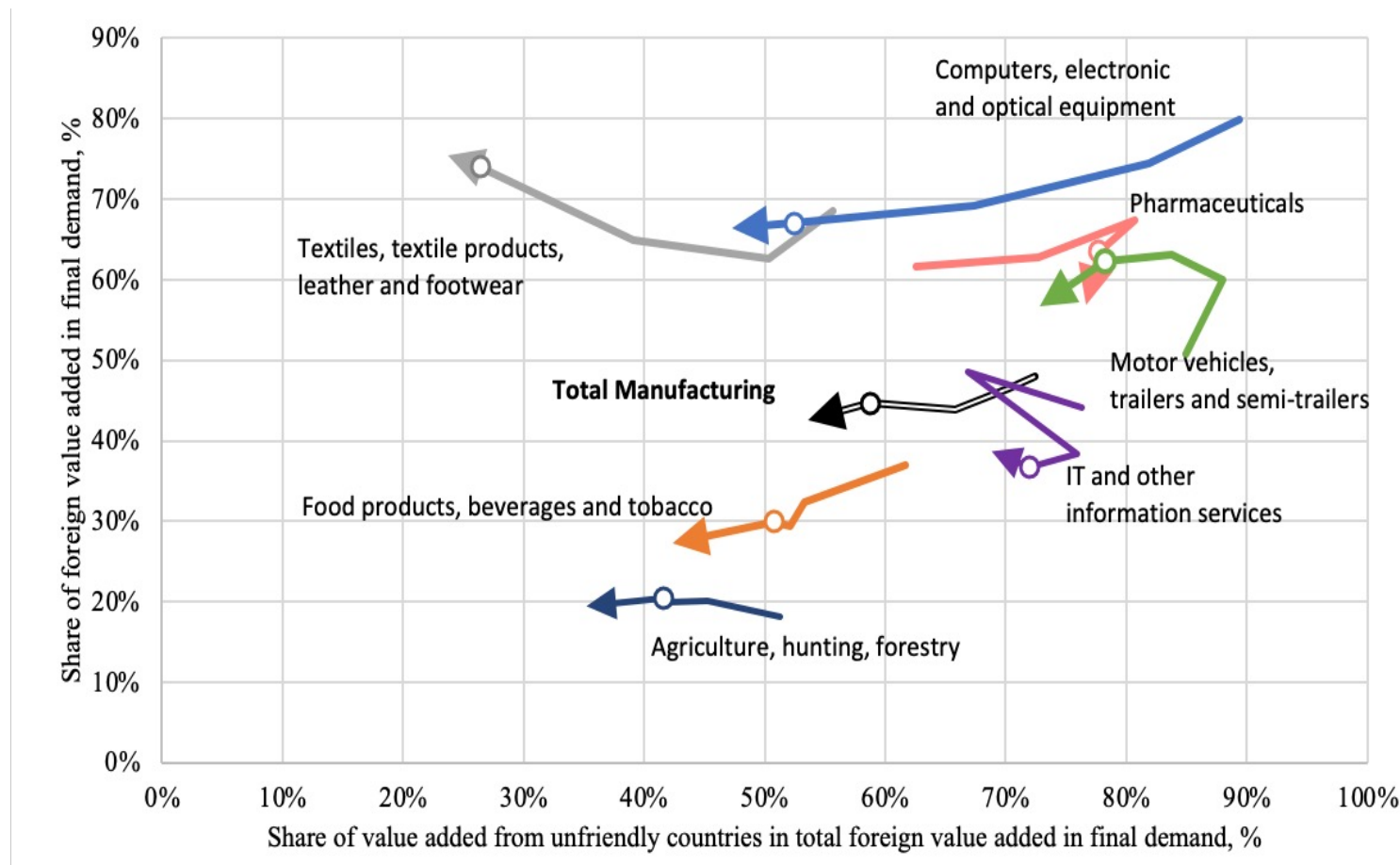
Вклад импорта в конечное потребление по секторам российской экономики, в %



Источник: составлено ЦИСП НИУ ВШЭ, данные TIVA OECD

- В начале 2000-х уровень использования импорта в экономике заметно сократился благодаря ценовым преимуществам, возникшим после девальвации
- В сельском хозяйстве вклад импорта небольшой и с 2006 года существенно не меняется

Импорт в конечном спросе по секторам российской экономики, 1995-2018

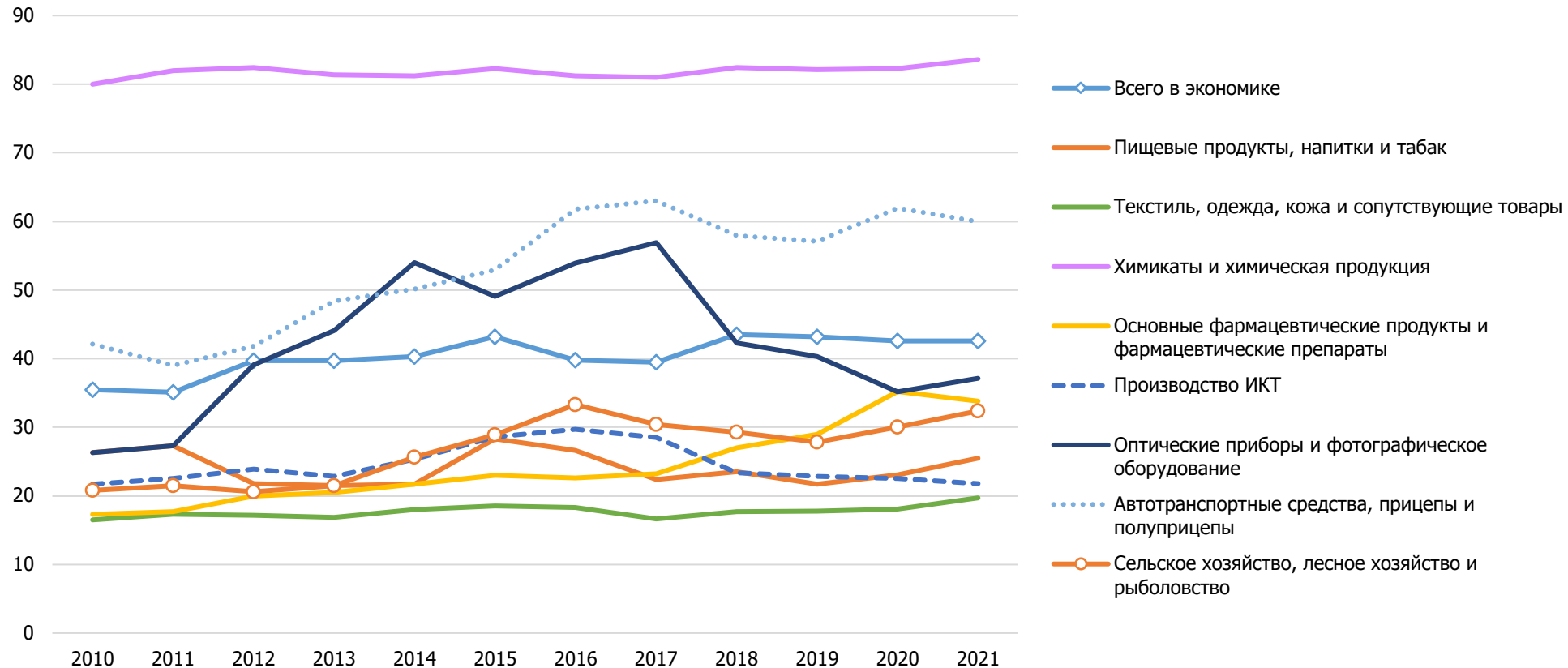


Source: Authors' calculations, data from TIVA OECD Database

- Для российского сельского хозяйства характерно сокращение использования импорта с высокими рисками
- Использование импорта в конечном потреблении не растет
- Импорт больше связан с продуктами, которые не выращиваются в России, и с расширением запросов населения

Сдвиг к импорту промежуточной продукции

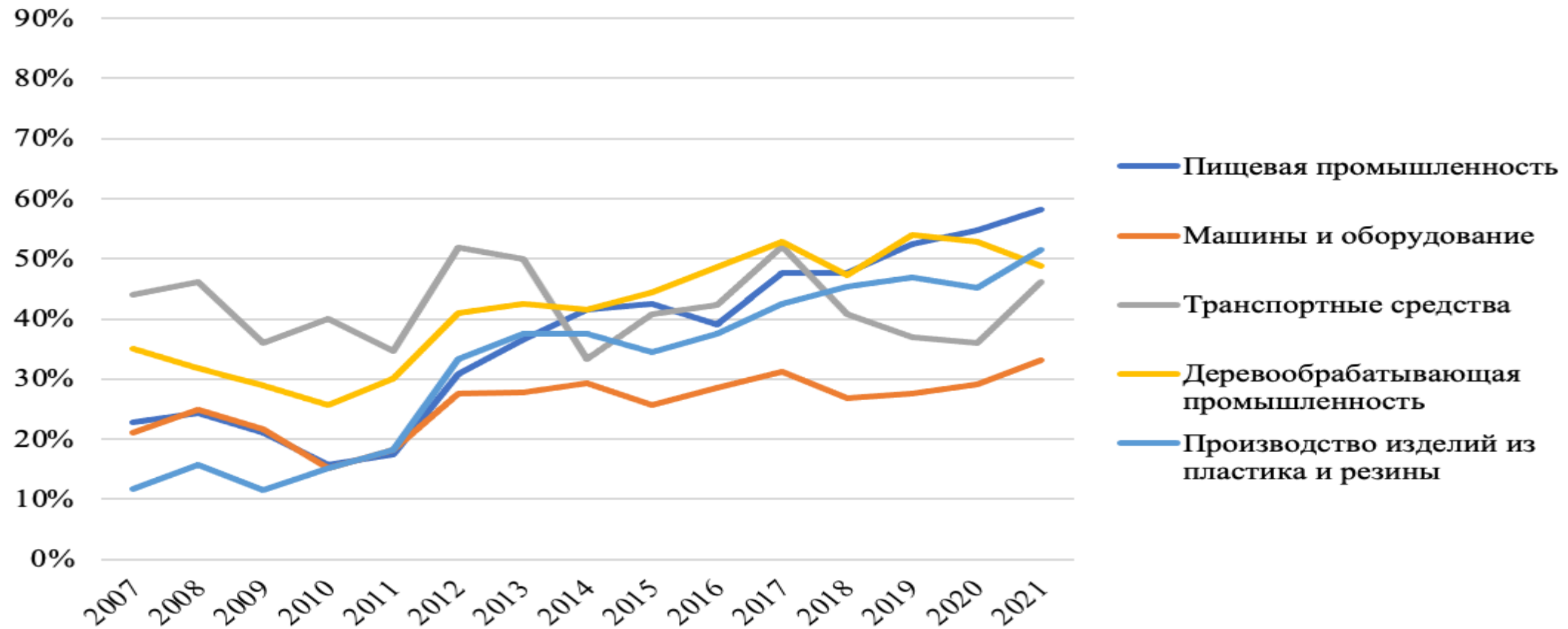
Доля импорта для промежуточного потребления в % от валового импорта, по отраслям



- Следствием импортозамещения стал переход от импорта конечных товаров к импорту промежуточной продукции, производство которой зачастую сложнее локализовать
- В сельском хозяйстве постепенно повышается доля импорта для последующей переработки

Расширение продуктового разнообразия российского экспорта

Число экспортных товаров из России стоимостью свыше 100 тыс. долл., в % от Германии, по отраслям



Источник: составлено авторами по данным Всемирного банка.

- Российская экспортная корзина в середине 2000-х была бедна по товарному разнообразию
- Импортзамещение было связано с выходом ряда отраслей на экспорт и появлением новых экспортных продуктов, особенно в пищевой промышленности

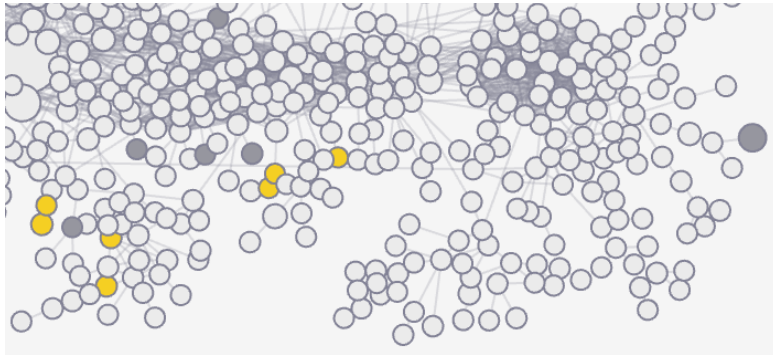
Успехи в развитии сельского хозяйства в России

- импортозамещение говядины (с середины 2000-х)
- рост производства сахарной свеклы (с середины 2000-х)
- виноделие
- мягкие сыры
- некоторые овощи (огурцы)
- быстрый рост плодоводства и ягодоводства (голубика – последние несколько лет)
- рыба и морепродукты (гребешки, мидии, морские ежи)

Вопрос об обеспечении быстрого масштабирования лучших практик

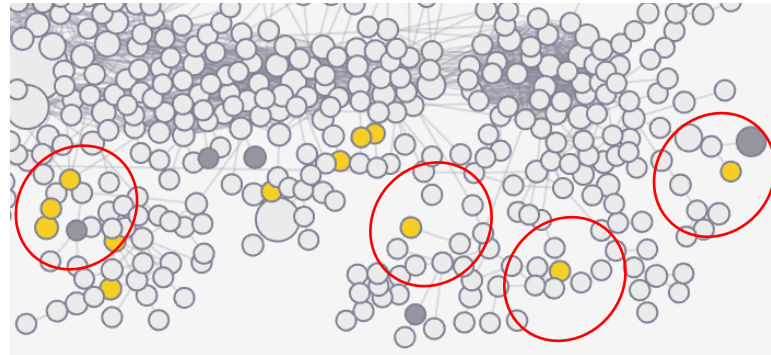
Развитие сравнительных преимуществ в российском АПК

Переход к экспорту более сложных товаров и появление сравнительных преимуществ *



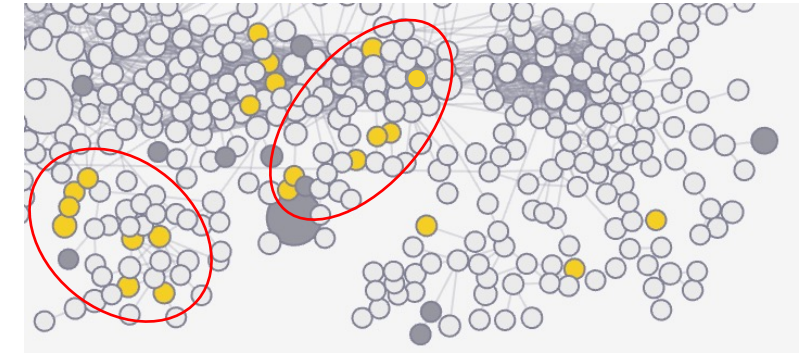
2005

Ячмень (0,24)
Пшеница и меслин (-0,49)
Рыба замороженная (-1,57)
Ракообразные (-1,93)
Подсолнечное масло (-0,92)
Семена подсолнечника (-0,44)
Табачные экстракты и эссенции (-0,72)



2015

+Обработанное зерно злаков (-0,53)
+Масло рапсовое (0,39)
+Маргарин (-1,1)
+Овощи бобовые сушеные (-2)
+Масло соевое (-0,87)



2020

+Масличные семена и плоды (0,001)
+Филе рыбное и прочее мясо рыбы (-1,25)
+Шоколад (0,02)
+Кондитерские изделия из сахара (-0,59)
+Дрожжи (-0,58)

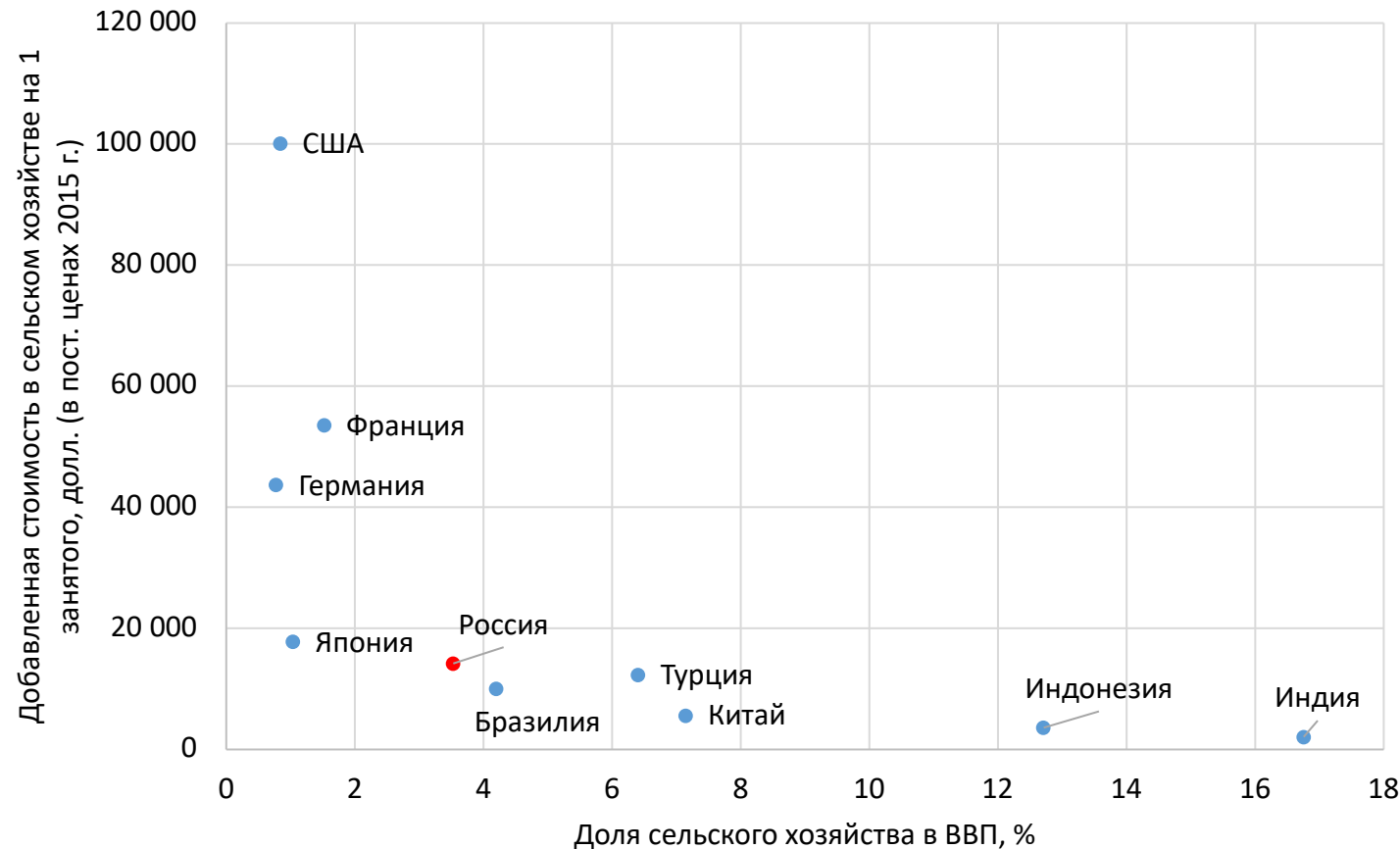
*Анализ основан на подходе (Hausmann, Hidalgo, 2014). Точки означают отрасли в мировом продуктовом пространстве. Цветные точки означают наличие выявленного сравнительного преимущества по товару для страны в соответствующем периоде; В скобках указана продуктовая экономическая сложность, которая измеряется в (-3;3).

Источник: ЦИСП на основе данных Atlas of Economic Complexity

Факторы успешного развития:

- Долгосрочная, последовательная и комплексная политика
- Доступность необходимых технологий, наличие альтернатив
- Расширение участия в глобальных и национальных цепочках создания стоимости
- Развитые предпринимательские мотивации
- Взаимодействие с бизнес-сообществом, ориентация на предпринимательскую инициативу

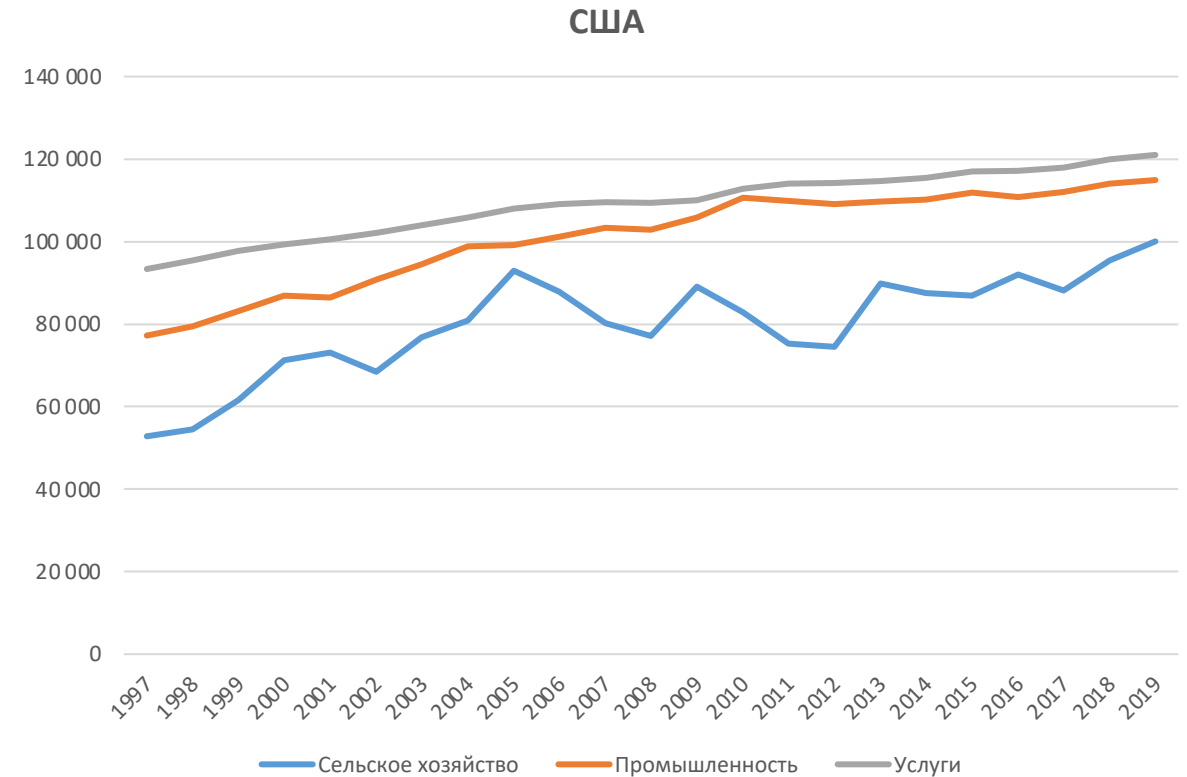
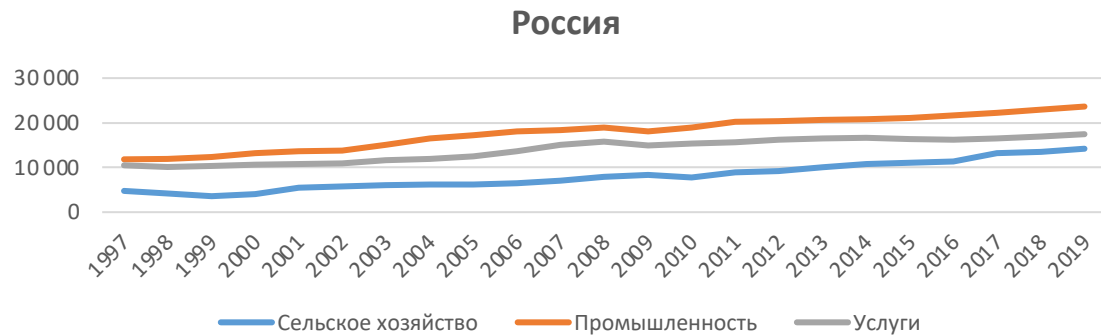
Вклад сельского хозяйства в ВВП и его производительность по странам, 2019



Источник: составлено по данным Всемирного банка, данные по США и Японии доступны по 2021 вместо 2022

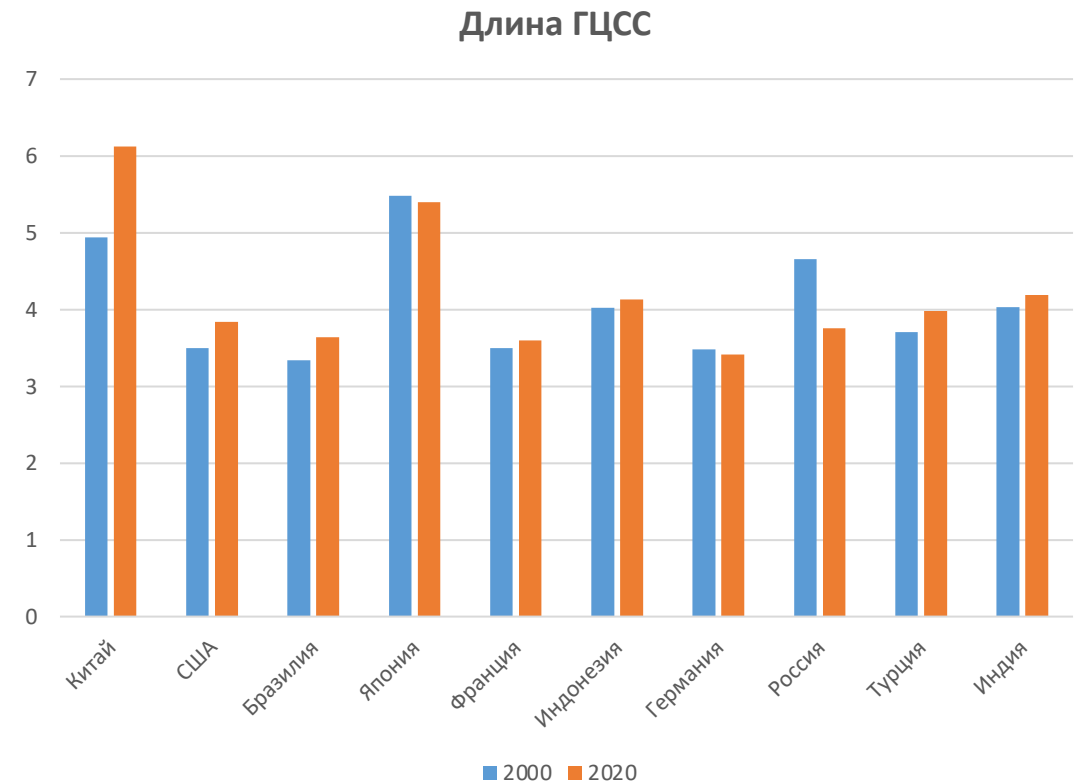
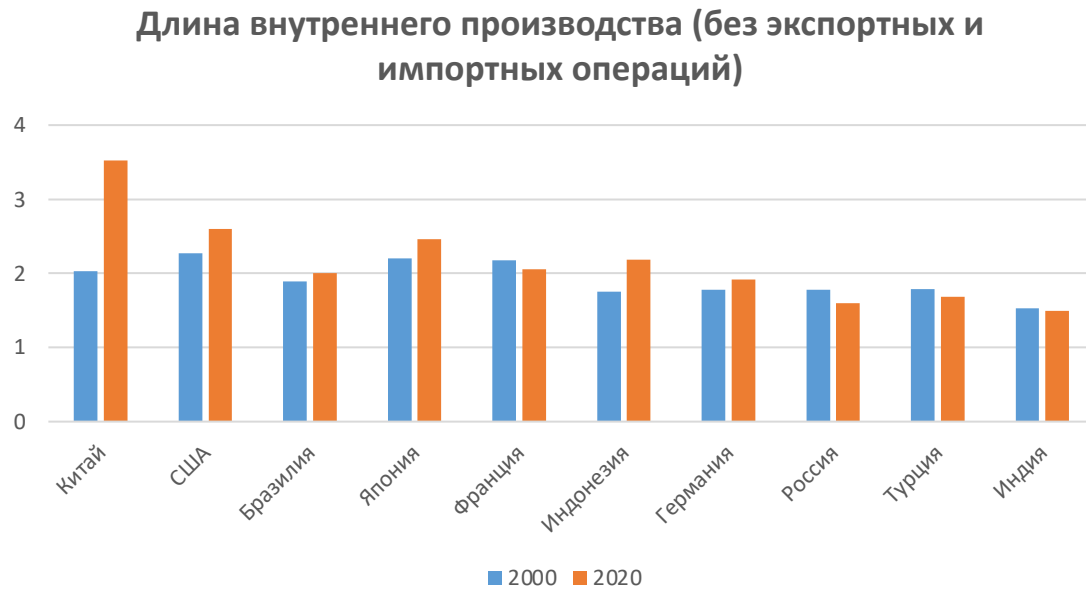
- Неоднородность стран по производительности в сельском хозяйстве - есть группа стран-лидеров, в частности США, Франция, Германия
- Вопрос о модели развития российского сельского хозяйства или АПК, о фокусе (ресурсный, инвестиционный, инновационный)

Добавленная стоимость на 1 занятого по секторам экономики в России и США, долл. в пост. ценах 2015 г., 1997-2019



- Сокращается разрыв по производительности между промышленностью и сельским хозяйством (рост технологической сложности, значимость инноваций)
- С 2016 года ускорение роста производительности сельского хозяйства в России
- Вопрос о потенциальном драйвере роста производительности в российском сельском хозяйстве (крупные холдинги или небольшие фермерские хозяйства)
- Вопрос о механизмах стимулирования производительности (прорывные технологии или массовые малозатратные инновации)

Средняя длина производства внутри страны и в ГЦСС в сельском хозяйстве по странам, 2000 и 2020



Источник: составлено по данным UIBE GVC Database

- Наиболее заметный рост длины локальных и глобальных цепочек характерен для сельского хозяйства Китая
- Напротив, в сельском хозяйстве России длина внутреннего производства и ГЦСС сокращается
- Вопрос о выборе в политике между поощрением экспорта и развитием внутренней переработки
- Вопрос о выстраивании прозрачного взаимодействия с различными группами интересов, в том числе вне рамок сельского хозяйства

Оценка типовых ловушек в политике импортозамещения применительно к российскому сельскому хозяйству

1. **Проблема низкой глобальной конкурентоспособности – нет**
2. **Проблема недостаточной емкости внутреннего рынка – нет**
3. **Проблемы в развитии секторов-доноров:** развитие отрасли импортозамещения не всегда способствует развитию отраслей-потребителей или дотирующих отраслей - **возможна**
4. **Проблема лоббирования неэффективных решений:** наличие групп интересов может способствовать избыточной защите отрасли и принятию неэффективных решений - **существенна**
5. **Проблема недостаточных технологических компетенций - значима**

Перспективы развития сельского хозяйства в России

ПОЗИТИВНЫЕ ТРЕНДЫ – развитие сравнительных преимуществ, расширение экспорта, динамичное расширение российского производства по отдельным наименованиям продукции, существенное продуктовое импортозамещение. Важно сохранить эти тренды.

ОГРАНИЧЕНИЯ - слабое технологическое развитие, низкая в целом производительность, недостаточное развитие национальных цепочек создания стоимости

ФАКТОРЫ УСПЕХА – эшелонированы во времени, упреждение в решениях по развитию АПК, последовательность и системность государственной политики. Активная политика началась еще в середине 2000-х, в 2006 году был принят комплексный закон о развитии сельского хозяйства, внимание к развитию инфраструктуры, к инструментам регулирования рынка, развитию специализированных банков; поддержка проектов развития пищевых производств в 2009-2010 годах; наличие сильных саморегулируемых организаций (например, зерновой союз, масложировой союз), активное взаимодействие государства с отраслевыми ассоциациями; «продовольственное эмбарго», эффекты импортозамещения; расширение и усложнение спроса населения, растущий экспортный спрос.

ПРОБЛЕМЫ - быстрое продвижение в выпуске продукции основывалось на использовании отработанных зарубежных технологий, вместо продуктовой зависимости сформировалась технологическая; в российскую с/х науку не было существенных вложений, для инвестиций более привлекательными оказались проекты производств, основанные на зарубежных технологиях

СЛЕДСТВИЯ ДЛЯ ПОЛИТИКИ – ориентация на развитие индустрии АПК; партнерство в разработке новых технологий с нейтральными странами, например Бразилией, Китаем, поддержка спроса бизнеса (консорциумов) на технологические решения; выстраивание горизонтальных схем взаимодействия науки и бизнеса; поддержка малозатратных инноваций; поддержка технологичных стартапов; осторожность в ценовом регулировании; прозрачность принятия решений и независимая оценка